

SYMBIOSE VAN ARCHITECTUUR EN INTERIEUR

Een interview met **Coby Manders en Jo Van Roey** van **stam architecten**



De kleine zonevreemde woning uit de jaren vijftig op dit perceel moest wijken voor een meer energievriendelijke, gelijkvloerse woning. Bouwheer en architect zijn erin geslaagd een evenwicht tussen vorm en inhoud te creëren. Stam architecten leverden het strakke kader van de architectuur, de bouwheer zorgde voor de uitgesproken inrichting. Het is een krach-

tig geheel van een neutrale architectuur en een eclectisch interieur geworden.

Jo, de bouwheer bezat een perceel in een kmo-zone, waardoor de bestaande woning zonevreemd was. Wat betekende dit?

“Het volume van de heropbouw moest beperkt blijven tot duizend kubieke meter. Door de grootte en vooral de aanzienlijke breedte van

het perceel kon er breed worden gebouwd, zodat een gelijkvloers concept goed uitkwam.”

Waarom werd er besloten om de bestaande woning af te breken?

“De woning die er stond was lelijk en oud. We kozen voor heropbouw omdat we een gelijkvloerse, energievriendelijke woning wilden bouwen. Verder konden we profiteren van de

tijdelijke maatregel van de regering waarbij voor afbraak en wederopbouw een btw-tarief van zes in plaats van eenentwintig procent gold.”

De bouwheer is actief in de interieursector en wist vast goed wat hij wilde?

“Inderdaad: naast een gelijkvloerse woning met een maximale lichtinval, een aanzienlijke plafondhoogte en zo veel mogelijk doorzichten stelde hij een grote eetkeuken met een tv/speel-annex voorop (foto 1). Ondanks de ‘open’ architectuur wou hij graag twee leefruimtes, voor een maximale privacy van elk gezinslid. In dit opzicht wilde hij een master bedroom met ‘en suite’ badkamer aan de tuinkant en twee compacte ‘kajuiten’ en een kinderbadkamer aan de voorkant.”

Hoe hebben jullie dit vertaald naar een ontwerp?

“Gezien het specifieke programma en het beroep van de bouwheer (antiek/vintage/interieur) kozen we voor erg

‘neutrale’ architectuur. Een stil en strak canvas dat alle kansen geeft aan de invulling. Architectuur van binnen naar buiten in plaats van omgekeerd. De essentie van het ontwerp zit tussen het strakke kader van de architectuur en de uitgesproken inrichting.”

De woning is een laagbouw. Is dit een bewuste keuze?

“De laagbouw is een specifieke keuze van de bouwheer en de architect. Door het beperkte volume van duizend kubieke meter (in dit geval 275 m² bewoonbare oppervlakte) zorgt laagbouw voor een enorm ruimtegevoel, en ook letterlijk voor ruimtewinst door het vermijden van trappen en overlopen. Door laagbouw zijn alle ruimtes en functies ook met elkaar en met de tuin verbonden.”

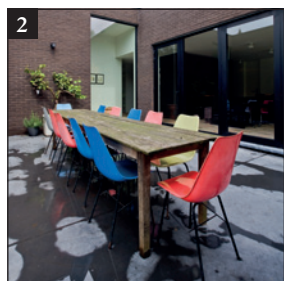
Die verbondenheid tussen alle ruimtes heeft vast zijn invloed op de circulatie in de woning?

“Door de open architectuur, de doorzichten en het gelijk-

vloerse concept is heel het huis in feite één grote circulatieruimte waarin de bewoners zich vrij en permanent bewegen, zonder het gevoel te hebben zich naar een andere ruimte te begeven. Zelfs de transitruimtes hebben een functie. De brede, hoge doorloop van de voorkant naar de achterkant is geen gang maar een mini-kunstgalerij.”

In het voorste volume, aan de straatkant, bevinden zich naast de keuken en eetkamer ook de kinderslaapkamers en -badkamer, een speelhoek en een berging. Hier is de architectuur minder open?

“Dit is inderdaad het meest compacte gedeelte. Maar hier hebben we een slimme circulatie-ingreep toegepast: een centrale doos waarin kinderbadkamer, wasplaats en gastentoilet zitten – ruimtes zonder rechtstreeks daglicht – en waar je letterlijk omheen loopt.”



De slaapkamer van de ouders ligt ver van de kinderkamers, in het achterste volume.

“Daar zijn meerdere redenen voor. Omdat de kinderen – jonge tieners – slechts deeltijds in het huis wonen en natuurlijk ook op een dag het huis zullen verlaten, werden de kinderkamers ondergebracht in het ‘compacte’ gedeelte. Met andere woorden: deze ruimtes moesten geen centrale rol spelen en zouden later zelfs kunnen worden omgevormd tot één ruimere, multifunctionele kamer. Dat deze kamers en de master bedroom gescheiden zijn, heeft dus deels te maken met het belang van de ruimtes: tijdelijke invulling versus permanente invulling. Een andere reden is privacy: kinderen en ouders moeten zich kunnen terugtrekken zonder elkaar te ‘storen’. Een derde reden is heel specifiek: de bouwheer zag de master bedroom graag gekoppeld aan een leefruimte, om een soort hotelsuitegevoel te creëren.”

Aan de buitenkant zou je het niet zeggen, maar de woning is een houtskeletbouw?

“We kozen om twee redenen voor houtskelet: de uitstekende isolerende werking én de snelheid van het bouwproces. Om te kunnen profiteren van een tijdelijke btw-verlaging wilde de bouwheer erg snel bouwen. Als gevelbekleding werd voor baksteen gekozen, omdat het een authentiek en natuurlijk materiaal is dat gewicht toevoegt aan de strakke lijnen van de architectuur. Het vraagt in tegenstelling tot een geschilderde of bepleisterde gevel ook nauwelijks onderhoud.”

Houtskelet is een goede energetische keuze. Hebben jullie verder nog energiebesparingsmaatregelen getroffen?

“Ja. De woning is goed geïsoleerd, we hebben een groendak geplaatst en de woning wordt geventileerd met het systeem D+ met bodemwisselaar.”

“Architectuur van binnen naar buiten in plaats van omgekeerd,”

Dat laatste mag je me toch even verklaren.

“In de grond zit op anderhalve meter diepte een leiding van vijftig lopende meter, die ervoor zorgt dat in de zomer de buitenlucht wordt vermengd met het aantal graden dat het op die diepte permanent is, namelijk acht graden. Op die manier wordt de lucht lichtjes gekoeld, waardoor oververhitting wordt tegengegaan. In de winter wordt de lucht eveneens vermengd met die acht graden, waardoor de lucht die in de woning wordt geblazen niet meer zo koud en dus bijverwarmd is.”

Hoe wordt de woning hoofdzakelijk verwarmd?

“Omdat de woning zoveel ramen tot op de grond heeft en het moeilijk zou zijn om verwarmingselementen te

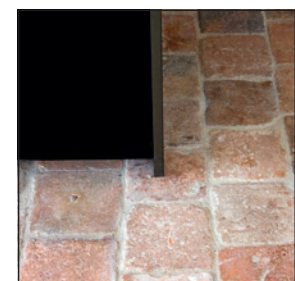
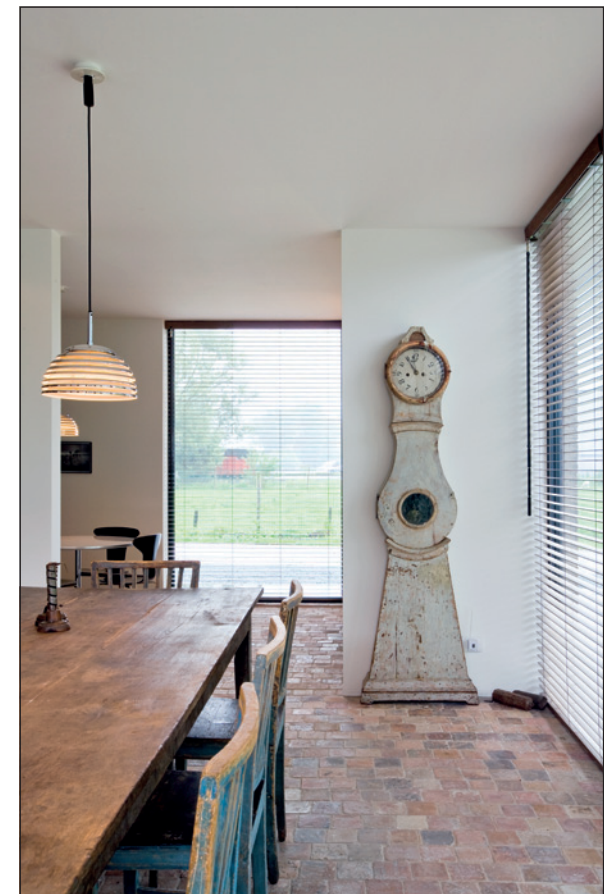
plaatsen, was vloerverwarming de beste keuze. Omdat er geen gas in de straat aanwezig was, hebben we een tank in de grond geplaatst met propaangas.”

Propaangas? Kan dat zomaar?

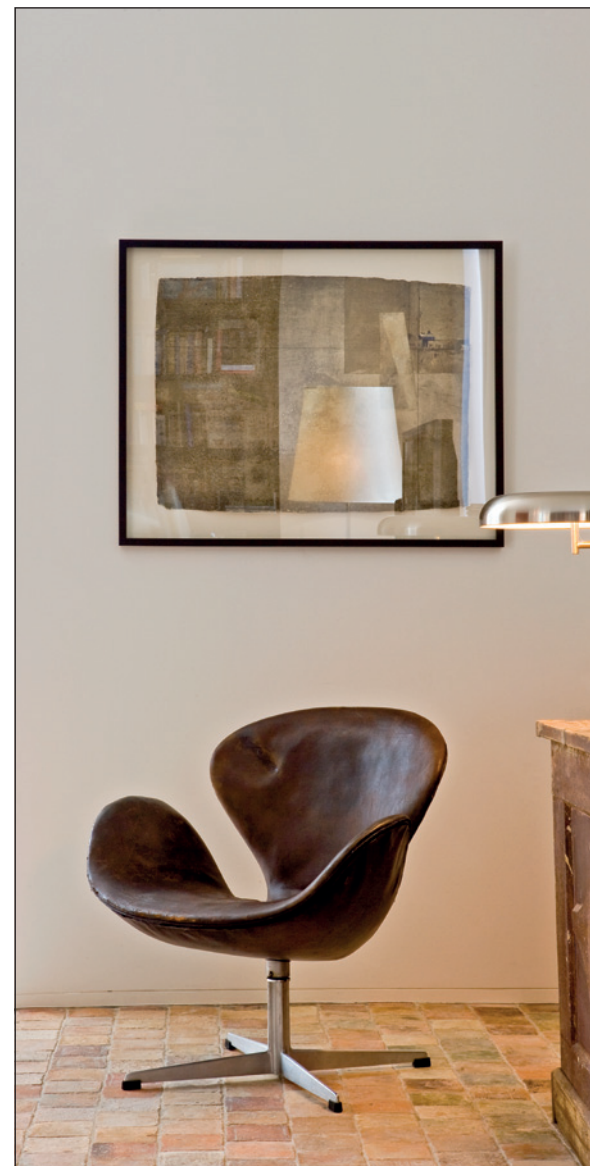
“De ketel is omgebouwd om het propaangas om te vormen naar gas, want propaangas is een heel zwaar gas. Ook het fornuis is ervoor omgebouwd. Er worden andere sproeiers gebruikt, anders komt er veel te veel bar uit de kookplaat en worden de potten en pannen zwart.”

De ‘warme’ inrichting van de woning is allerm minst ondergeschikt aan de architectuur, maar vormt er een harmonieus geheel mee.

“Voor de bouwheer was het belangrijk om de clichés of de steriliteit van ‘hedendaagse’ architectuur te vermijden en eerder eclectisch te denken, om een boeiend evenwicht tussen vorm en inhoud te vinden. De tactiele vloer, bijvoorbeeld, compenseert het strakke kader.”







3
Julie trokken in de hele woning dezelfde aparte vloer door. Wat is dit materiaal?

“De vloer is een gerecupereerde 18de-eeuwse terracotta-tegelvloer en is een expliciete keuze van de bouwheer, wat al vaststond van in de ontwerpfase. De vloer maakt integraal deel uit van de interieurinrichting, staat niet los van de meubels en kan dus ook niet voor een conflict zorgen. Het is een essentieel en geïntegreerd element.”

Persoonlijkheid typeert het interieur wel.

“De bouwheer is antiek- en vintagehandelaar en heeft een uitgesproken eclectische visie op interieur. Op de spots en het vaste meubilair na is geen enkel object ‘nieuw’. Het is een confrontatie/evenwicht tussen 18de-eeuws Zweeds antiek, Europees vintage design en hedendaagse kunst. Binnen de eclectische aanpak werd gestreefd naar een krachtig, menselijk interieur, zonder de helderheid en luchtigheid te verliezen.”



Kan je het kleurgebruik verder toelichten?

“De ramen en het vaste meubilair zijn neutraal zwart, omdat ze in hoofdzaak een functionele rol spelen en dus deel uitmaken van het canvas. Net als de sanitaire ‘dozen’ in het voorste gedeelte en in de master bedroom, die donkergrijs werden geschilderd. De muren zijn witgeschilderd om de vloer en de objecten maximaal tot hun recht te laten komen. Op een schilderij hier en daar na zitten de inrichtingsobjecten in een ‘stil’ kleurenpalet, om rust en eenheid te creëren.”

De terrasstoelen zijn het enige uitgesproken element met felle kleuren. Waarom hebben jullie hier toch voor meer primaire kleuren geopteerd?

“De bouwheer heeft daar een inhoudelijke en een vormelijke reden voor. Inhoudelijk: binnen is rust, buiten betekent spelen. Vormelijk: de stoelen doorbreken de monotonie van de donkere gevels en zorgen bij het naderen van de woning voor een menselijk, uitnodigend signaal.”





In beide gevallen gaat het over relativeren. Daarbij zijn ze oud en de kleuren verbleekt (foto 2)."

Heb je een 'gouden' tip voor ons wat architectuur betreft?

"Zorg ervoor dat de architect niet zelf bevalt van de baby die je zo graag wilt. Met andere woorden: denk als bouwheer goed na over je leven en durf een visie op wonen te ontwikkelen. Zonder input van de klant kunnen de kennis en het talent van de architect nooit tot humane, essentiële architectuur leiden. En omgekeerd."

“Op de spots en het vaste meubilair na, is geen enkel object ‘nieuw’”

Als je geen enkele beperking zou hebben en je stoutste dromen zou kunnen waarmaken, wat zou je dan ontwerpen?

"Een irrelevante vraag, want dan zou architectuur abstract worden en zichzelf opheffen. Tijd, geld en het programma en de visie van de klant zijn net de drijvende krachten en essentiële parameters van verdienstelijke architectuur. There is no separation between architecture and life!"



De Architect

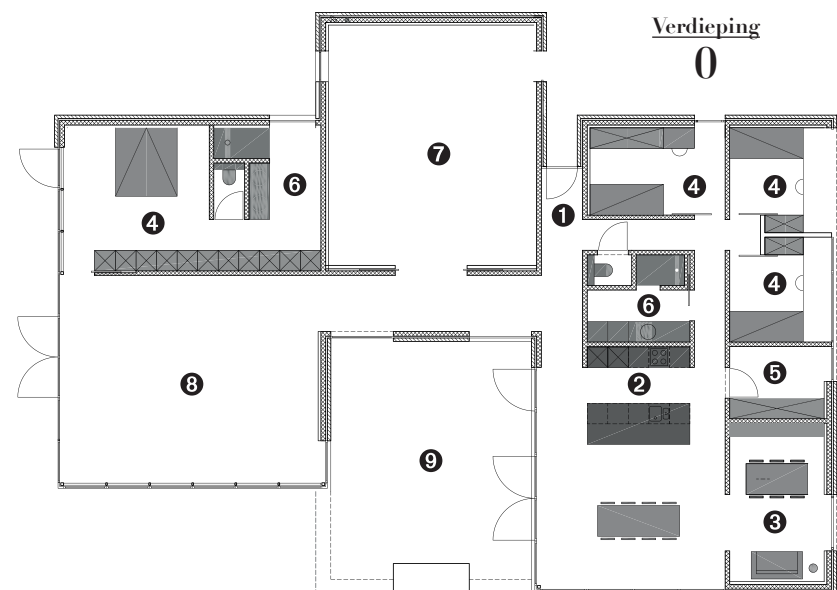
stam architecten bvba
Coby Manders en Jo Van Roey
Elisabethlaan 117 A – 2600 Berchem
03 234 96 31
stam@stam.be
www.stam.be
Inrichting: www.geertdebruycker.com

Technische Fiche

Bouwjaar	2010-2011
Bouwmethode	Houtskeletbouw
Type woning	Open bebouwing
Oppervlakte van het perceel	5 000 m ²
Woonoppervlakte	275 m ²
Buitenschrijnwerk en beglazing	
Aluminium	
Dubbel isolerende beglazing K1.1	
Technische uitrusting	
Vloerverwarming op propaangas	
Ventilatiesysteem D+ met bodemwisselaar	
Sanitair warm water via boiler	
Klassieke elektriciteit (geen domotica)	
Isolatie	
Binnen houtskelet rotswol	
Afzonderlijke leidingenspouw langs binnenzijde ter bevordering van de luchtdichtheid	
Plat dak: polystyreen en groen dak ter bevordering van de isolatie	

Toelichting plan

1. Inkom
2. Keuken
3. Speelkamer
4. Slaapkamer
5. Bergruimte
6. Badkamer
7. Bibliotheek
8. Leefruimte
9. Terras



EEN UITGEZUIVERDE BUNGALOW

Een interview met **Stein Van Rossem** van **Stein Van Rossem architectenbureau**



**De bungalow uit 1973 was niet in op-
perbeste staat. Ook waren alle gebruikte
materialen nog origineel, en bijgevolg
aan vervanging toe. Architect Stein Van
Rossem besloot daarom de woning vol-
ledig te strippen. Ondanks die zware
ingreep trachtte hij een grote mate van
oorspronkelijkheid te realiseren en de
initiële kwaliteiten van het gebouw te**

**versterken. Het werd een uitgepuurde
renovatie waarin licht, zicht en transpa-
rantie naar de onmiddellijke omgeving
centraal staan.**

**Stein, de woning uit de jaren zeventig
was niet in de beste staat, maar had wel
potentieel?**

“Dat klopt. De oefening bestond er dan ook

in om de oorspronkelijke kwaliteiten van het
gebouw naar boven te halen. Niettegenstaande
de grondige verbouwing werden de kwaliteiten
van de originele ruimten uitgezuiverd door
middel van toevoegingen of weglatingen, zon-
der echter in te boeten aan authenticiteit.”

**Bij een renovatie heb je geen keuze
meer over de inplanting van de woning**